



# Péče o zeleň v obcích – doporučení pro obce



NÁRODNÍ  
PAMÁTKOVÝ  
ÚSTAV

ÚZEMNÍ ODBORNÉ PRACOVISŤE  
STŘEDNÍCH ČECH V PRAZE

Ing. Aleš Rudl

24. 10. 2017, Litomyšl

# Význam zeleně v obcích

Zeleň venkovských sídel u nás zaujímá 50 – 75 % jejich plochy → **význam je zcela zásadní.**

- vliv na **kvalitu vzduchu** – zdroj kyslíku, snížení prašnosti, zvýšení relativní vlhkosti, zmírnění teplotních extrémů,
- snížení **hlučnosti**, ovlivnění proudění **větru**
- udržení **půdní úrodnosti** a vodního režimu v krajině
- zabránění **vodní a větrné erozi** – zpomalení odtoku srážkové vody
- stanoviště pro živočichy, ekologická stabilita krajiny
- **estetická a obytná role** – upravuje měřítko prostoru, sjednocuje různorodě působící objekty, zdůrazňuje hodnotné prvky sídla, zakrývá negativně působící prvky
- vliv na **duševní i fyzické zdraví** – proměnlivostí, vůněmi, chutěmi, strukturami



# Identita venkovské sídelní zeleně

**Specifikum** venkovské sídelní zeleně:

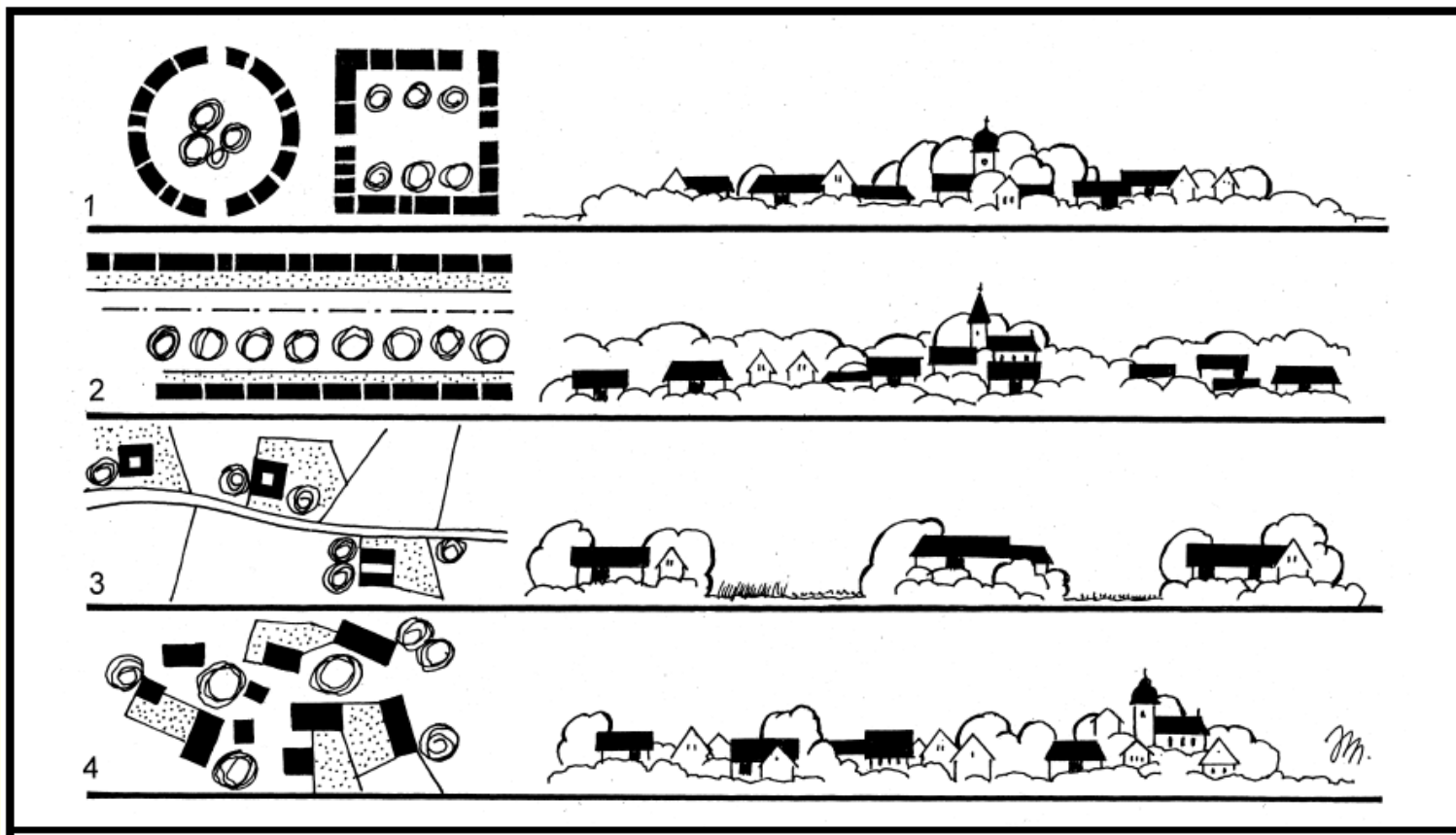
- návaznost na **územní strukturu**
- provázanost s **okolní krajinou** (sídlo se nenacházelo „vedle“ krajiny, ale bylo „srostlým“ s okolní krajinou)
- úzká **vazba na život** venkovských obyvatel



# Prostorová role venkovské zeleně

**Prostorové i funkční řešení zeleně venkovských sídel vždy reflektovalo půdorysný typ vesnice a uspořádání navazující plužiny**

→ **zeleň** spoluvytváří **charakteristickou siluetu venkovských sídel**



Předpoklady pro utváření zeleně v některých půdorysných typech vesnických sídel

# Lidové krajinářství

Lidové krajinářství – souhrn **činností utvářejících venkovskou krajinu** zejména vesnickými obyvateli v určitých **geografických, hospodářských a sociálně – kulturních podmínkách**.

Podmínky odpovídaly daným potřebám, názorům a tradicím.

! výrazný **doklad identity** českého venkova

## Hospodářsko – provozní zvykovost

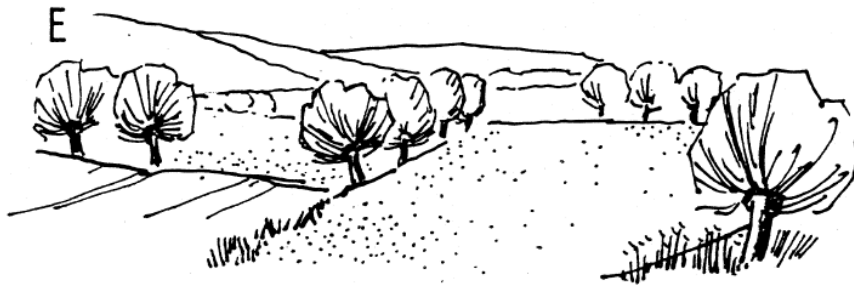
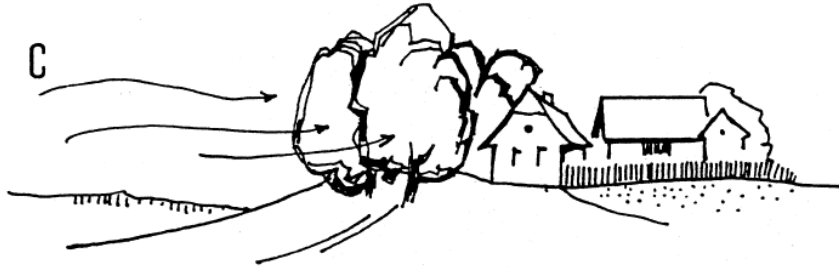
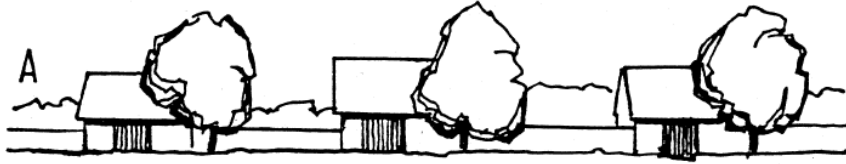
- poměrně rychle se měnila v souladu s technickým pokrokem
- dodnes nedílnou součástí venkovského prostoru – formuje jeho charakteristický obraz
- zachování je žádoucí jakožto historických stop života našich předků

Hraniční strom  
u zemědělské usedlosti  
v Nedvězí



# Lidové krajinářství

Hospodářsko – provozní zvykovost



# Lidové krajinářství

## Hospodářsko – provozní zvykovost

- na návších se vysazovaly **vysokokmenné stromy** (např. lípa, javor, jasan, hrušeň) v travnaté ploše → použitelný prostor pro každodenní provoz vozů, lidí a zvířat
- přítomnost **rybníku** na návsi
- stromy **v polích** (např. na křížení cest) → orientace pocestných, ochrana před sluncem, deštěm
- ovocné **aleje** → poskytnutí stínu, zdroj ovoce



Ovocná alej u Dubče

# Lidové krajinářství

Lidové krajinářství – souhrn činností utvářejících venkovskou krajinu zejména vesnickými obyvateli v určitých **geografických, hospodářských a sociálně – kulturních podmínkách**.

Podmínky odpovídaly daným potřebám, názorům a tradicím.

## Zvykovost na úrovni sociálních a kulturních potřeb

- velmi výrazná, měnila se pomaleji, zvyky aktuální dodnes
- souvisí s estetickými potřebami obyvatel, s potřebou zaznamenávání důležitých událostí, s potřebou setkávání, s vírou atd.



Stromy u kostela v Hrusicích

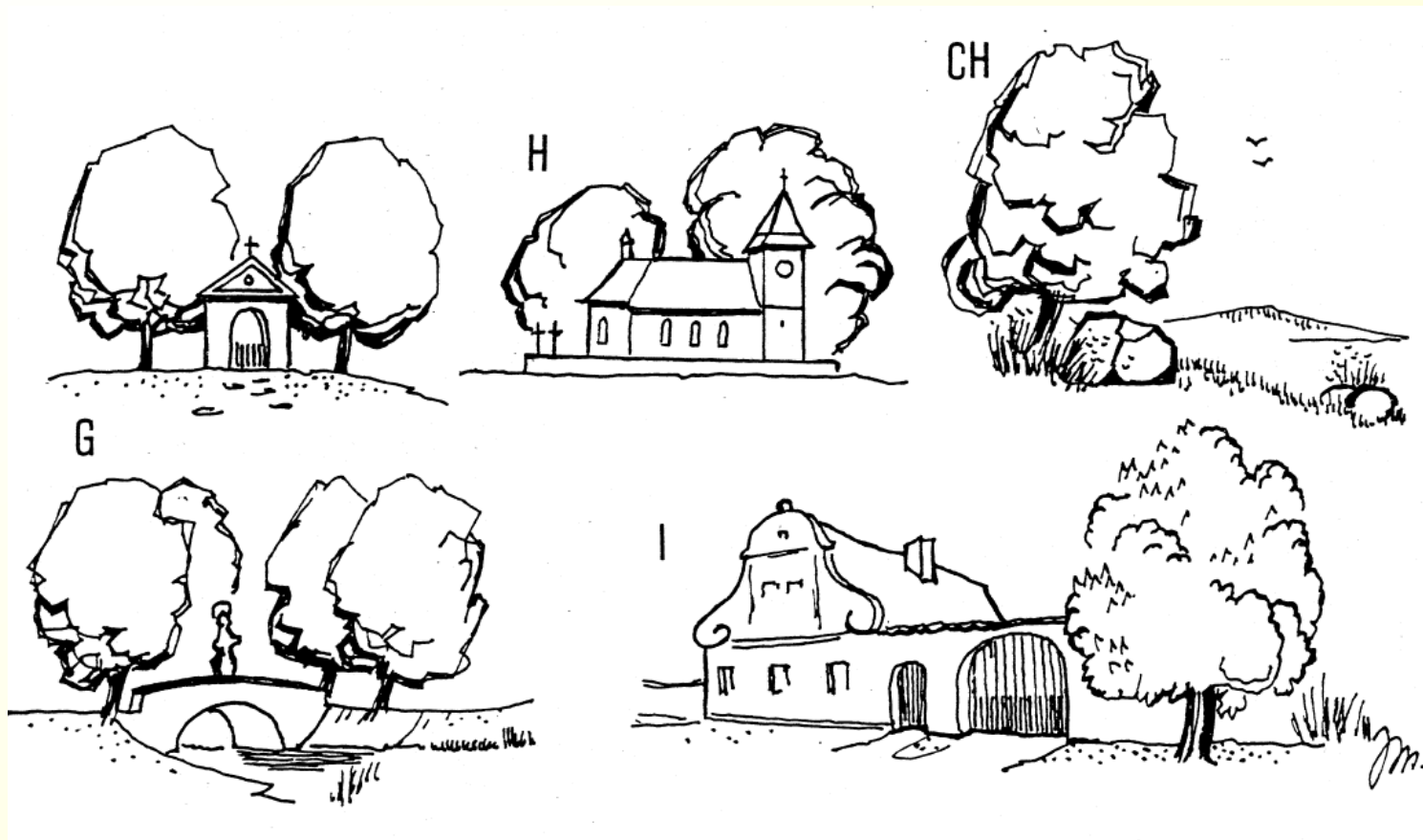


Stromy u vjezdu do stavení v Březince



# Lidové krajinářství

Zvykovost na úrovni sociálních a kulturních potřeb



# Lidové krajinářství



Lípy zdůrazňující kapličku ve Vlkově



Kaplička a její okolí v Měňanech

# Lidové krajinářství

## Zvykovost na úrovni sociálních a kulturních potřeb

- vysazování tzv. **rodových stromů** jako symbol starobylosti rodu
- výsadba stromu **při narození dítěte** (jako jeho strážný a s životem prolnutý strom), při **dokončení stavby domu**
- výsadba stromů jako symbolika na **oslavu osobností** nebo **událostí** - Žižkovy duby, stromy ke konci roboty a poddanství (1848), vznik a výročí ČSR (2018 – 100. let od vzniku ČSR)

Lidové krajinářství je dokladem určitého řádu a kulturní vyspělosti našeho venkova.

Lidové krajinářství **by mělo být chápáno** jako nezbytný **podklad pro územní plánování venkovských sídel a krajiny.**



Lípa republiky ve Vinoři (1968)

# Volba a vhodnost sortimentu

## Problémy

- **aktuální potřeba** – hledání a podporování regionality a lokální identity
- **ve 2. pol. 20. stol. násilně přerušena kontinuita vývoje venkovských sídel – satelity rodinných domů, suburbanizace**
- venkovský prostor **se mění na uniformní, neosobní, bez vazeb na krajinu, tradice a historii**
- **Chybně volený sortiment a špatné uspořádání zeleně (obce „si hrají“ na města) – dominancí okrasných dřevin dochází k setření rozdílů mezi venkovskou a městskou zelení → ztrácí se atmosféra domáckosti a pohostinnost venkova**



Nevhodný zeravový plot v obci

# Volba a vhodnost sortimentu

- volba sortimentu by měla respektovat **stanovištní podmínky** (snížení nákladů na údržbu)
- dodržení forem **lidového krajinářství** - tj. aktivní vliv venkovského obyvatelstva na jejich sídelní i krajinné prostředí (**odraz místně specifických přírodních podmínek, potřeb, tradic místních obyvatel**)
- **dodržení venkovského výrazu** – vyvarovat se: u navazujících komunikací ostrých tvarů, symetrického uspořádání stromů, **barevných a atypicky rostoucích kultivarů dřevin**, základem jsou domácí dřeviny!, nepoužívat jehličnany (či jen velice omezeně)
- **dřeviny** na návších volit **podle vzniku příslušných staveb a jejich historické funkce a významu** – *kaštiny u barokní kašny, vrby a olše u rybníka, lípy na návsi nebo před hostincem*
- **doplnění drobných** sakrálních objektů patřičnou vegetací



Vrby vhodně umocňují vodní plochu

# Péče o veřejnou zeleň v obcích

- Hodnoty veřejné zeleně jsou často **opomíjené**
- Podcenění **kvality** a **odbornosti** při péči
- Nekoncepční výsadby, nevhodné a uniformní druhy

Důsledek:

- **skomírající** a **poškozená** zeleň
- zeleň nevalné **estetické** a **funkční** hodnoty
- **zničené výsadby** neodbornou péčí
- **nutnost** zvýšených **finančních prostředků** na nekonečné obnovování zeleně



# Negativní vlivy působící na zeleň

## Stresové faktory:

- Dostupnost vody
- Dostatek půdního vzduchu
- Skladba půd a jejich pH
- Kontaminace půdy (zasolení, psí výkaly)
- Klimatické poměry
- Znečištění vzduchu

## Činnost člověka:

Neodborná péče, vandalismus



# Poškození dřevin při sečení





# Neodborný řez



Arboristické standardy  
[standardy.nature.cz](http://standardy.nature.cz)



# Dutiny



- řez by měl být prováděn „**tak málo, jak jen možno a tolik, co nezbytně nutno**“.
- „**čím menší průměr větve odřezáváme, tím lépe**“.
- příliš velké rány se mění v otevřené dutiny

# Péče o dutiny



dutina musí větrat, nesmí se v ní držet vlhkost !

# Řez „na hlavu“



# Výkopové práce, navážky



# Napadení dřevokaznými houbami



# Strom roste a potřebuje prostor



Kontrolujte pravidelně úvazky na kmeni či mechanické ochrany.

Když nemůže kořen dolů roste rovně





## **Doporučená literatura:**

Rudl, A.: **Doporučení k péči o dřeviny v obcích**, MMR, 2017  
- [www.obcepro.cz](http://www.obcepro.cz) (Nástroje → Informační zdroje)

Baroš, A. kol.: **Metodika pro výběr vhodných druhů dřevin a bylin pro venkovská sídla**, VUKOZ, 2014 – [www.venkovskazelen.cz](http://www.venkovskazelen.cz) (Ke stažení)

Rudl, A.: **Významné stromy, živá historie našich měst a obcí**, Agentura Koniklec, 2016 – [www.prazskestromy.cz](http://www.prazskestromy.cz) (Publikace)

Mareček, J.: **Krajinářská architektura venkovských sídel**, ČZU, 2005 – [marecek.agrobiologie.cz](http://marecek.agrobiologie.cz) (Ke stažení)

Arboristické standardy – [www.standardy.nature.cz](http://www.standardy.nature.cz)

# Začněte dobře – vysad'te lípu republiky

rok 2018 – 100. let od vzniku ČSR

[www.lipyrepubliky.cz](http://www.lipyrepubliky.cz)



Ústřední lípa republiky na Petříně (Praha 1), vysazena 28.10.1968



Děkuji za pozornost!

Kontakt:  
Ing. Aleš Rudl

[www.npu.cz](http://www.npu.cz)  
[rudl.ales@npu.cz](mailto:rudl.ales@npu.cz)

nebo

[www.prazskestromy.cz](http://www.prazskestromy.cz)  
[prazskestromy@seznam.cz](mailto:prazskestromy@seznam.cz)

